

İlçemizin Tarihçesi

Kağıthane Köyü :

Bizans'taki Barbyzes olan derenin kenarına Pissa ismiyle kurulur. Köy ve civarında yapılan çeşitli kazılarda çıkan taşlardan köydeki yerleşimin roma dönemine uzandığı söylenebilir. Bu



bölgenin Roma dönemi mezar taşları çıktığı gibi, derenin Haliç'le birleştiği ve Alibeyköy deresi ile üçgen bir tepe yaptığı bir temel kazısı sırasında antik çağa ait büyük bir mabet ortaya çıkartılmıştır. Söz konusu eserler halen İstanbul Arkeoloji Müzesindedir.

Kağıthane tarihinin temel özelliği görkemdir. Bu görkemli geçmiş, Osmanlı İmparatorluğu'nun hemen hemen bütün dönemlerini kapsar. Bu geçmişte Osmanlı

İmparatorluğunun batılılaşma serüveninin bütün izleri de görülür. Kağıthane'nin tarihi İstanbul'un tarihi kadar eskidir. Haliç, özellikle Kağıthane deresi ve çevresi, Bizans döneminden başlayarak, İstanbul'un önemli coğrafyalarından biri olmuştur. Ne var ki Kağıthane'nin adı daima Haliç ile birlikte anıla gelmiştir. Bugün İstanbul'un ilk çekirdeği olan Bizantiyon kurulmadan önce Haliç üzerinde ki ilk yerleşmenin bu günkü adlarıyla Alibeyköy ve Kağıthane derelerinin Haliç'e döküldüğü yerde Semystra altarı yanında kurulduğuna dair Bizanslı Dionisos'un naklettiği bir söylence vardır ve tarihi kaynaklar Bizanslı Dionisos'un naklettiği söylentiye doğrulamaktadır. İstanbul surlarının yakın çevresinde kurulan köylerden biri olan Kağıthane'nin tarih sahnesine çıkışı ilk kez 626 yılına rastlar. Bu tarihte Avarlar'ın İstanbul'u kuşatması sırasında avar hanı daha çok slav kavimlerinden oluşan birliklerini Kağıthane'de konuşlandırmış, Kağıthane deresinin halice döküldüğü yerde kayıklardan kurulu bir hücum filosu oluşturmuştu. İstanbul'u savunan Patricius Bonus, Avar halkının bu planını öğrenince ani bir baskınla bu filoyu yok etmişti.

Bazı tarih kaynaklarında ise buradaki kağıt imalathanesinin çok daha eskilere dayandığı, İstanbul'un fethi sırasında burada zaten bir kağıt değirmeninin var olduğu ve bu değirmenin II. Beyazid dönemine kadar çalıştığı yazılıdır. Evliya Çelebi 17. y.y.'da Kağıthane ve çevresine tanıklık ederken, burada harap durumda bir Kağıthane'nin bulunduğunu yazmıştır. Öte yandan İstanbul'un fethinden sonra Kağıthane sarayın ve İstanbul halkının gereksinimi olan sebze ve sütün bir bölümü buradaki ağıl ve bostanlardan sağlanmıştır.

Kanuni sultan Süleyman Kağıthane'nin mesiresini görünce çok beğenmiş, avlanmak ve dinlenmek için sık sık buraya gelmeye başlamış. II. Beyazid döneminde yapılan Baruthaneyi kagir olarak yenilemiştir. Kağıthane suyunun bol oluşu nedeniyle Kanuni ile birlikte hem bir mesire , hem toplantı yeri, hem de o döneme göre bir sanayi bölgesi oldu. XV. yüzyıldan başlayarak, doğal güzellikleri ve koruları ile ünlenen Kağıthane, çok sevilen bir eğlence yeri haline gelmiş ve bu özelliğini uzun yüz yıllar korumuştur. XVII. yüzyılın ünlü şairi Nefi'nin şu beyti Kağıthane'nin o yüzyıldaki kimliğini sergilemektedir:

"Mahşer olmuş sahn-i Kağıthane Dünya buradadır. Cennete dönmüş güzellerle temaşa bundadır."

O yıllarda Kağıthane'de; Lale tarlaları,Havuzlar,Fıskiyeler ve renk renk görünen Köşkler birbirini tamamlayan unsurlardı. Göz kamaştırın Kağıthane bahçe ve Kasr'larının öyküleri, halk arasında türlü dedikodulara yol açmış, bilhassa eğlencelerin alıp yürümesi ,hoşnutsuzluklara,eleştirilere neden olmuştur. Edebiyatımıza da konu olan bu görünüm ve yapıtlar Patrona Halil İsyanı'nda yıkılarak düz bir alan haline getirilmiştir. Kağıthane eğlence merasiminin zamanı İlkbahardı. Hıdırellez'den itibaren Halk kayıklarla, arabalarla tatil günlerinde bu yöreyi doldururdu.

Nitekim Haliç'e doğru Kağıthane ve Alibeyköy dereleri kıyılarında devletçe parsellenerek, devrin ileri gelenlerine verilen arazide yaptırılan ve sayıları 170'i aşan birbirinden zarif Köşk ve güzel bahçelerle Kağıthane bir yazlık dinlenme sitesi haline gelmişti. Halkın kullandığı geniş mesire çayırıklarıyla kuşatılan bu kasırlar topluluğu, Sadabad Sarayı ve bahçesiyle birleşerek Haliç'ten Kağıthane köyüne kadar birbirinden güzel bir dizi peyzajı içeren bir bahçe ve su şehri oldu.

Böylece Osmanlı tarihi içinde peyzaj mimarlığı yönünden kentin belli bir kesimi planlı bir biçimde ve kısa bir zaman süresinde rekreasyon amacıyla geliştirilmesi gibi bir olgu ile karşılaşmaktayız. Bu gelişmenin olduğu "Lale Devri"nde doğa ve bahçe tutkusu sınırlarını aşarak halka kadar ulaştı. O devirde genel kültürümüzün çeşitleri sanat bölümlerindeki gelişmeler bahçe sanatı da önemli bir yer almıştır.

Kağıthane'nin en önemli tanıklarından biri de Şair Nedim olmuştur. Onun meşhur şiirinden bir dördlük şöyledir:



“Bir sefa bahşedelim gel şi Dil-i naşade,Gidelim serv-i revanım yürü Sa'dabad'a,İşte üç çifte kayak iskelede amade, Gidelim serv-i revanım yürü Sa'dabad'a.”

Doğal bir çayırık olan Kağıthane vadi tabanı su kıyısı ve vejetasyonun da ,bir kordon gibi dere boylarını takip etmesi ile ortaya çıkan bir görünümdeydi. Gürgen, çınar, kızılâğaç, söğüt, ardıç ağaçlıklarının doğal olarak kümelenmiş vadiyi kuşatan dik sırtlar ve tepeler,maki vb. toplulukları ile kaplı idi. Bodur, yaprağını dökmeyen meşe, yabancı sakız, funda, defne, Laden,

kocayemiş,katır tırnağı, ateş dikenii,erguvan, çeti vb. çoğunluğunu her dem yeşil makiler teşkil ettiği bu gümrah dokuya yer yer Belgrat ormanlarının uzantısını oluşturan yapraklı orman ağaçları hatırlatılırdı.

Derenin adı ise Barbyzes'tir. Bizans döneminde Kağıthane vadisi ormanlıkları av sahası, dere kıyılarındaki geniş çayırıklar ise mesire alanı kullanılmaktadır. Ayrıca Pissa köyü ile Haliç arasında kalan bölgede dere kıyısında bir kaç tane kağıt imal atölyeleri bulunmaktadır. Osmanlı döneminde de Kağıthane vadisi, av sahası ve mesire alanı olarak kullanılmaya devam eder. Buradaki Bizans kağıt atölyelerinden dolayı köy ve dere "Kağıthane" diye anılmaya başlar. Kağıt atölyelerinin II. Beyazıt dönemine kadar kullanıldığı sanılmaktadır. Yine II. Beyazıt tarafından Kağıthane'ye (dere kenarına) bir baruthane kurulur. Geniş ve niteliği yüksek çayırları nedeniyle sarayın atları burada otlatılmaya başlanır.

Saray ahırlarının ve hayvanlarının sorumlusu "Mir-i Âhur" un makam köşkü Kağıthane'ye kurulur. Saray ahırları ve saraya ait çayırliklar da buraya alınır. Atların çayıra çıkma mevsiminde Mir-i Âhur köşkünde padişaha ziyafet verilmesi kanun gereğidir. Kağıthane Baruthanesi, Kanuni Sultan Süleyman tarafından yangına karşı önlem olması açısından kagire çevrilir, kubbesi de kurşunla kaplatılır.

İstanbul üzerine çeşitli eserler yazmış olan Doğan Kuban, özellikle İstanbul'un tarihi yapısı eserinde kentin gelişimini genel çizgileriyle betimlemekte, bu arada Kağıthane'yi de bu tarihi gelişimin içine oturtmaktadır. Üçüncü Ahmet devri bu gün ancak çok soluk hatıralarını görebildiğimiz bir İstanbul yaratmıştır. İmparatorluk nispi bir sulh devresine girmişti. Osmanlı dünyasına batıya şimdiye kadar olmayan bir ozmosun havası hakim olmaya başlıyordu. Gerçekte batıyla ilişkiler sadece Osmanlılar için değil fakat, daha doğuda İranlılar için de bu devirde artmıştır. Batıda 14. ve 15. Louis devirleriyle doğuda Safavi saltanatının haşmetli mimari ve şehircilik uygulamalarının aşağı yukarı eş zamanlı bir örneğini İstanbul'da Lale devrinde buluyoruz. Yüz yılın bu ilk çeyreğinde büyük imar hareketi Kağıthane'de Sâdâbâd kompleksinin temelini atılmasıyla başlıyordu.

Kağıthane deresinin mecrası değiştirilmiş ve Halicin doğu yakasında baruthaneye kadar uzanan mermer rıhtımlar yapılmış ve bu yeni suni kanal etrafına bahçeler, havuzlar, küçük köprüler arasına kasırlar yerleştirilmiştir. Ayrıca, çevreye diğer devlet büyüklerinin yaptıkları köşk ve kasırların batıya bahariye sırtlarına kadar çıktığını A. Refik bey belirtiyor. Alibeyköyü yakında başka bir kasr-ı hümayun, hüsrevabad vardı. Halicin iki yakasında da saray mensuplarına ve diğer devlet erkanına ait başka köşkler inşa edilmişti. Yüzyılın diğer iki karakteristik gelişmesinin de şehir tarihi ve fizyonomisi açısından önemi büyüktür. Bunların birisi Lale devrinden itibaren Türk bahçesinde belgelerden edinilen izlenime göre Fransız saray bahçelerinden esinlenen bir mimari düzen fikrinin girmesidir. Şüphesiz İslam uygarlığında bölgenin iklim koşullarının da etkisi altında suyun hakim rol oynadığı büyük bahçe fikri batıdan önce vardı. Osmanlı devrinin ilk zamanlarından itibaren İstanbul çevresine yayılan büyük has bahçelerin varlığı bir gerçektir. Fakat, Sadabad'ta olduğu gibi büyük su kanalları bunların iki tarafını bir birine bağlayan köprüler, bunlar arasına serpiştirilmiş kasırlarla yabancı seyyahlarla Fontainebleau veya Marly'yi hatırlatan bahçe fikrinin İstanbul'a Lâle devrinde girdiği anlaşılıyor. Üzüntüyle belirtmek gerekir ki bu bahçelerinde en ufak bir izi kalmamıştır. Bunun sebebi bahçeleri süsleyen yapıların az ömürlü malzemelerden yapılmış olmasıdır.

SADABAD SARAYLARI

III. Ahmed döneminde sarayda başlayan halka açılma ve mimaride sivilleşme hareketi sonucu Kağıthane deresi üzerine bir yazlık saray yaptırılır. Nevşehirli Damat İbrahim Paşa'nın bizzat



üzerinde durarak yapılan çalışma neticesinde saray üç ayda bitirilir. Açılış sırasında şairler padişaha söyledikleri methiyelerde sarayın adını "Sadabad" olarak koyarlar. 1722'de kurulan Sadabad Sarayı ve önündeki Çadır Köşkü, su mimarisine yönelik olarak derede yapılan değişiklikler ile kurulan havuzlar ve çağlayanlar, (Cetvel-i Sim=Gümüş dere, Gümüş Cetvel) 1730'a kadar bütün görkemiyle yaşar. Bu

sekiz yıllık dönem içinde saraydan Haliç'e kadar her iki yamaca toplam 173 adet kasır kurulur. Kaynaklara göre vezirlere ve paşalara ait bu kasırların her biri birbirinden güzel ve göz alıcıdır. 1730'da patlak veren Patrona Halil isyanında kasırların tamamı önce yağmalanır sonra tamamen yakılır. Sadabad Sarayı'nın yakılmasına ise o sırada 3. Ahmed'in yerine geçen I. Mahmud izin vermez. Fakat tahrip edilmesine de ses çıkarmaz. Uzun süre bu haliyle kalan Sadabad Sarayı'nı 3. Selim tamir ettirerek yeniden kullanmaya başlar. Bazı çevrelerin tepkilerinden çekindiği için önce bazı askeri manevraları ve talimleri Kağıthane'de yaptırır, bunları seyre gitmeye bahane olarak göstererek sarayı kullanır. II. Mahmud, 1809 yılında, birinci Sadabad Sarayı'nı artık iyice eskidiği için tamamen yıktırır ve döneminin mimarisine göre yeniden inşa ettirir. Sarayın tam anlamıyla bitirilmesi 1816'ya kadar sürer. II. Sadabad Sarayı ise yaklaşık 50 yıl ayakta kalır. Bu defa Sultan Abdülaziz tarafından 1862-1863'te ikinci saray yıktırılır ve yine aynı yere 3. Sadabad Sarayı (diğer adıyla Çağlayan Sarayı) yaptırılır. Sadabad Camii, 3. Ahmed döneminde yapıldığı gibi Sultan Abdülaziz dönemine kadar gelir. O da zamanın tahribatını yaşadığı için sarayla birlikte cami de tamamen yıktırılır ve yeni baştan yaptırılır. Bu nedenle Sadabad Camii'ne Aziziye Camii de denilir. Çadır Köşkü ise 2. Mahmud döneminde yeniden inşa edildiği haliyle 1940'a ulaşır. O yıl, bir çınar ağacının üzerine devrilmesi nedeniyle yıkılır. Sadabad Sarayı 1943'te resmi eller ile yıktırılır. Yerine 1952'de tarihi yerin korunması koşuluyla askeri Levazım Okulu inşa edilir. Bina halen Kağıthane Belediyesi Hizmet Binası olarak kullanılmaktadır.

Atiye Sultan Sarayı

Sultan Abdülaziz zamanında II. Mahmud'un kızı Atiye Sultan için yaptırılmıştır. Birbirinden bağımsız 5 ayrı binadan oluşan bir bütünsel yapıdır. İttihat Terakki döneminde Küçük Zabit Mektebi yapılır. Cumhuriyet döneminde 66. Piyade Taburu binası olur. 1970'lerin ilk yarısında askeriye'nin boşalttığı kasır binası civar halkı tarafından peyderpey sökülür. Halen Kağıthane otobüs duraklarının arkasında taş kalıntılarının bir kısmı ayaktaadır.



Poligon Sarayı



2. Abdülhamid tarafından Almanya'dan alınan mavzer tüfeklerinin denenmesi için Kağıthane'ye kurulan poligon sahasının başına atışları seyretmek üzere kurulur. İki odalı küçük bir saraydır. İttihat Terakki'nin ünlü celladı Yakup Cemil 1916'da burada kurşuna dizilir. Tamamen ayakta iken 1956'da yerine Gazhane yaptırılmak üzere yıktırılır. Halen yerinde İETT Poligon Otobüs Garajı vardır.

İmrahor Kasrı

Kanuni Sultan Süleyman tarafından Sadabad'ın sarayın has bahçeleri içine alınması ile birlikte dere kenarına sahili olacak biçimde iki katlı olarak kurulur. Ahşap bir yapıdır. Sadabad'daki her inşai faaliyet zamanında tamir ettirilerek Sultan Abdülaziz dönemine kadar gelir. Sultan Abdülaziz, 3. Sadabad Sarayı'nı yaptırırken İmrahor Köşkü'nü de tamamen yıktırarak



yeniden yaptırır. 1943'te Sadabad Sarayı ile aynı günlerde aynı kaderi paylaşır. Aynı işlem ile yıktırılır. Günümüzde yerinde Lale Sitesi bulunmaktadır.

ÇEŞMELER

II. Murat Çeşmesi:

III. Murat, Mirahur (İmrahor) ziyaretinde alanda gezinirken bir çeşme yapılmasını emredince; III. Murat Çeşmesi ya da Mirahur (İmrahor) Çeşmesi denilen çeşme Mirahur Nuh Ağa tarafından yaptırılır. Sadabad alanının günümüze kalabilmiş en eski mimari yapısıdır. (Çeşme günümüze kadar ayakta kalabilmiş, geçtiğimiz yıl Sadabad Projesini yapan firma tarafından yeniden kurulmak üzere sökülmesine rağmen halen yerine konmamıştır. Yeri göçmen bloklarının karşısında TEM viyadüğünün altıdır)

Poligon Çeşmesi:

Poligon Sarayı'nın üç subayı tarafından 1915'te maliyeti ceplerinden karşılanarak yaptırılır. Soğan kubbeli, selsebilleri bulunan çeşme 1970'li yıllara kadar kullanılır. Sonrasında tahrip olur. Halen İETT Poligon Garajı'nın yan tarafından viyadük ayağının dibinde, yol kenarında kalıntısı mevcuttur.

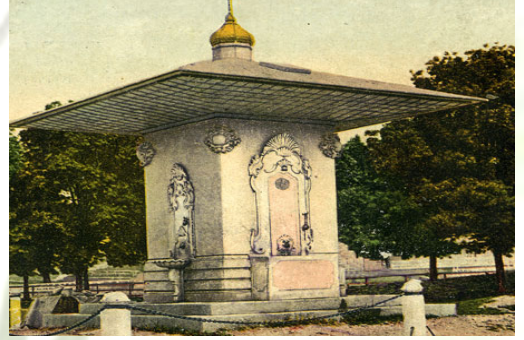


3. Ahmed Çeşmesi (Çeşme-i Nur):

1722'de birinci Sadabad Sarayı ile birlikte sarayın karşısına mimar Kayserili Mehmet Ağa tarafından inşa edilir. Çift yüzlü ve çatılıdır. Diğer adıyla Çeşme-i Nur da denir. Günümüze kalıntıları gelebilmiştir. halen Kağıthane Belediye Binası önünde çatısız şekilde durmaktadır.

2. Abdülhamid Çeşmesi:

Diğer adıyla Yeni Çeşme de denilen bu çeşme, Atiye Sultan Sarayı önünde "Kağıthane Mesiresi" denilen çayırlığın orta yerine 2. Abdülhamid tarafından yaptırılır ve buradan Kağıthane Ayazması'nın suyu akıtılır. Dört yüzlü ve saçaklı bir çeşmedir. Günümüzde oldukça kötü 1987 restorasyonu ile sadece iki mermer aynası durmaktadır. Diğer iki ayna ise Kağıthane Merkez'de bulunan çeşmenin üzerindedir.



KÖPRÜLER



Sünnet Köprüsü:

İmrahor Kasrı ile Poligon Sarayı'nın arasında, 3. Murat Çeşmesi'nin yakınında dere üzerindedir. 20. yüzyıla kadar çeşitli tamirlerle gelebilmiş, 1940'lar sonrasında yıktırılmış, yerine beton bir köprü yapılmıştır. Bu köprü de 1998'de kaldırılmıştır.

Doğancılar Köprüsü:

Aziziye Camii'nin önünde yer alan saçaklı, süslü bir köprüdür. 20. yüzyıl ilk yarısında yok olmuştur.

Ahşap Köprü:

Kağıthane Köyü'ne giriş için kullanılan köprüdür. Günümüzde yerinde eskisinden daha geniş beton bir köprü bulunmaktadır.

NİŞANTAŞLARI

2. Mahmud Nişantaşı:

2. Mahmud'un Okmeydanı sırtlarından bir testiye yaptığı top atışı neticesinde atışın hatırasına dikilmiştir. Padişahın testiye vurması nedeniyle methiyelerin yazılı olduğu bir kitabesi vardır. Nişantaşı'nın üzerinde döneminde konulan 2. Mahmud tuğrası 15-20 yıl önce çalınmış, daha sonra Kağıthane Belediyesi tarafından bulunarak belediyeye kazandırılmıştır.

Kağıthane Merkez'deki nişan taşları:

Günümüzde Nişantaşlar Mahallesi olarak bilinen bölgede yer alan fakat gecekondulaşma döneminde çoğu içinde altın bulma ümidiyle parçalanan nişan taşlarında arta kalanlardır. 1074'te dönemin belediye başkanı Celal Altınay tarafından yıkıldıkları yerlerden toplanarak korunmak amacıyla merkezdeki parka dikilmiş, böylelikle kurtulmuşlardır.



Bugün Kağıthane



İlçemizin Coğrafyası

İstanbul il alanı, Marmara havzasının doğu Marmara bölümünde yer alan iki ana penneplene arasına sıkışmış, boğaz ve akarsu vadileriyle parçalanmış bir platolar topluluğudur. İlde Boğaziçi ile Haliç arasını dolduran platoya Beyoğlu platosu denilmektedir. Platonun her iki yönü aşınım ile önemli ölçüde taşınmıştır. Bu nedenle plato yöresindeki çukurluklar ve bu çukurlukların bileşmesinden vadiler oluşmuştur. Kağıthane Beyoğlu platosunun kuzey

uzantısıyla, aynı platonun su bölüm çizgisinin batısında yer almaktadır. Belgrat ormanının bir bölümünün suyunu toplayan Kağıthane deresi, Kemerburgaz'dan geçerek, Haliç'e dökülür. Havzası büyük olmasına karşın yaz aylarında suyu azalır. Kağıthane deresi Beyoğlu platosunun su bölüm çizgisinin batısında ki suları toplar. İlçenin kabaca batı sınırını oluşturan, 01 (E5)'i 02 (TEM)'e bağlayan bağlantı yolu da başka bir sırtın üzerinde uzanır. Bu sırt aynı zamanda ilçe topraklarında ki ikinci su bölüm çizgisini oluşturur. Sırtın doğusundaki sulat Kağıthane deresine, batısındaki sular ise Alibeyköy deresi aracılığıyla Haliç'e akmaktadır. İstanbul il alanında vadi oluşumları son derece önemlidir. İl topraklarının yüzde 75'i vadilerle parçalanmış olan platolarla kaplıdır. Bu vadiler İstanbul kentinin üzerine oturduğu, doğal yapıyı oluşturmaktadır. Avrupa yakasında güneye çarpılma nedeniyle su bölüm çizgisi Karadeniz'e çok yakın bir noktadan geçmekte, bu nedenle de vadi gelişimleri Marmara'ya doğru olmaktadır. Boğazda olduğu gibi her iki taraftan bir dizi vadi açılmakta, bu vadi ağının ortasında ise Haliç'in devamı durumundaki Alibeyköy deresi ile Kağıthane deresi vadileri bulunmaktadır. Kağıthane deresi vadisi kentsel alan içinde kalan en önemli vadilerden biridir.

İlçemizin Ekonomisi

Ticaret ve Sanayi kuruluşlarının İstanbul ili ve içindeki yerleşim yerlerinden Kağıthane yakasında toplandığı, sanayi kuruluşları ile önemli bir yer tuttuğu gözlenmektedir. 1955-1960 yıllarında, burada kurulan fabrika ve imalathaneler, yalnız İstanbul değil, Türkiye gereksinmelerine cevap verecek kapasitedirler. Bunların ihracatta büyük bir önemi ve yeri vardır. Bu sanayi kuruluşlarının çektiği nüfus, zamanla yeni yerleşmelere yol açmış, aile içinde çalışmaların başka sektörlere de dağılarak, yeni iş kollarının doğmasına yol açmıştır.

İlçede Sanayi mahallesi, Oto Sanayi Sitesi, Mensucat fabrikaları, Plastik ve Kimyasal madde fabrikaları, mermer sanayi, cam imalathaneleri, tekstil imalathaneleri, Maya ve çeşitli gıda sanayi, balık ağı, fabrikaları ve ev eşyaları başlı çalarıdır. İlçemizde mevcut fabrika ve sanayi kuruluşlarının önemlilerinin listesi aşağıya çıkarılmıştır. Kağıthane ekonomisi KOBİ, küçük üretim atölyeleri ve ticarethanelere dayanmaktadır.

İlçedeki ağırlığa göre: Filmcilik, reklamcılık, tiyatro, sinema, yerli film ihracatçıları, inşaat, sıhhi ve ısı tesisatı malzeme ve cihazları, elektrik tesisat malzemesi ve elektronik, kitap, matbaa, karton kutu, özel eğitim ve öğretim kurum ve kuruluşları, otel, lokanta ve eğlence yerleri, bilgisayar, büro makineleri ve kırtasiye, taşıt araçları servis ve bakım istasyonlar, şehir içi insan taşımacılığı.

İldeki ağırlığa göre: Filmcilik, reklamcılık, tiyatro, sinema, yerli film ihracatçıları, sıhhi ve ısı tesisatı malzeme ve cihazları, kitap, matbaa, karton kutu, özel eğitim ve öğretim kurum ve kuruluşları, otel, lokanta ve eğlence yerleri, taşıt araçları servis ve bakım istasyonları, trafik müşavirleri bulunmaktadır.

